




PARTYBOX ULTIMATE



BETJENINGSVEJLEDNING

VIGTIGE SIKKERHEDSINSTRUKTIONER

For alle produkter:

1. Læs denne vejledning.
2. Behold disse instruktioner.
3. Vær opmærksom på alle advarsler.
4. Følg alle instruktioner.
5. Ventilationsåbningerne må ikke blokeres. Installer dette apparat i overensstemmelse med producentens instruktioner..
6. Installer ikke dette apparat i nærheden af varmekilder såsom radiatorer, varmeudtag, komfurer eller andre apparater (herunder forstærkere), der producerer varme.
7. Sikkerhedsformålet med det polariserede stik eller stik af jordforbindelse må ikke ignoreres. Et polariseret stik har to klinger, den ene bredere end den anden. Et stik med jordforbindelse har to ben og et tredje til jordforbindelsen. Den brede klinge eller det tredje ben er der af hensyn til din sikkerhed. Hvis det medfølgende stik ikke passer ind i stikkontakten, skal du kontakte en elektriker for at få udskiftet den forældede stikkontakt.
8. Beskyt strømledninger mod at blive trådt på eller klemt, især ved stik, stikfordelere og der, hvor de kommer ud af apparatet.
9. Brug kun tilslutninger/tilbehør, der er anbefalet af producenten.
10. Må kun anvendes sammen med rullebord, stativ, stativ, beslag eller bord, der er specificeret af producenten eller sælges sammen med apparatet. Når der anvendes en rullebord, skal du være forsigtig, når du flytter rullebord/apparatkombinationen for at undgå kvæstelser fra vælte. 
11. Træk stikket ud af stikkontakten under tordenvej, eller når det ikke bruges i længere tid.
12. Hvis du vil koble dette apparat helt fra vekselstrømsnettet, skal du tage stikket til strømforsyningsledningen ud af stikkontakten.
13. Stikkontakten til strømforsyningsledningen skal være let tilgængelig.
14. Dette apparat er kun beregnet til at blive brugt med strømforsyning og/eller ladekabel fra producenten.

ADVARSEL

RISIKO FOR ELEKTRISK STØD. MÅ IKKE ÅBNES.



LYNET MED ET PILEHOVEDSYMBOL INDEN FOR EN LIGESIDET TREKANT HAR TIL FORMÅL AT ADVARE BRUGEREN OM TILSTEDEVÆRELSEN AF UISOLERET "FARLIG SPÆNDING" I PRODUKTETS KABINET, SOM KAN VÆRE STOR NOK TIL AT UDGØRE EN RISIKO FOR ELEKTRISK STØD FOR PERSONER.



UDRÅBSTEGNET I EN LIGESIDET TREKANT HAR TIL FORMÅL AT OPLYSE BRUGEREN OM VIGTIGE INSTRUKTIONER OM BETJENING OG VEDLIGEHOLDELSE (SERVICE) I DE DOKUMENTER, DER FØLGER MED PRODUKTET.

ADVARSEL: FOR AT REDUCERE RISIKOEN FOR BRAND ELLER ELEKTRISK STØD MÅ APPARATET IKKE UDSÆTTES FOR REGN ELLER FUGT.

Advarsel: FCC og IC erklæring for brugere (kun USA og Canada)

Denne enhed overholder del 15 iFCC-reglerne. Anvendelsen er underlagt følgende to betingelser: (1) Denne enhed må ikke forårsage skadelig interferens.; og (2) denne enhed skal acceptere enhver modtaget interferens, herunder interferens, der kan forårsage uønsket drift.

CAN ICES-3(B)/NMB-3(B)

FCC-erklæring om interferens

Dette udstyr er blevet testet og fundet at overholde grænserne for en klasse B digital enhed, i henhold til del 15 iFCC regler. Disse grænser er designet til at yde rimelig beskyttelse mod skadelig interferens i et anlæg i beboelser. Dette udstyr genererer, bruger og kan udstråle radiofrekvensenergi og kan, hvis det ikke installeres og anvendes i overensstemmelse med instruktionerne, forårsage skadelig interferens i radiokommunikationen. Der er dog ingen garanti for, at der ikke vil forekomme interferens i en given installation. Hvis dette udstyr forårsager skadelig interferens i radio- eller tv-modtagelsen, hvilket kan bestemmes ved at slukke og tænde for udstyret, opfordres brugeren til at forsøge at korrigere interferensen ved hjælp af en eller flere af følgende foranstaltninger:

- Drej eller flyt modtagerantennen.
- Forøg afstanden mellem udstyret og modtageren.
- Tilslut udstyret til en stikkontakt på et andet kredsløb end det, som modtageren er tilsluttet.
- Kontakt forhandleren eller en erfaren radio/tv-tekniker for at få hjælp.

Advarsel: Ændringer eller modifikationer, der ikke udtrykkeligt er godkendt af HARMAN, kan ophæve brugerens tilladelse til at betjene udstyret.

For produkter, der udsender RF-energi

FCC- OG IC-OPLYSNINGER FOR BRUGERE

Denne enhed overholder del 15 af FCC regler og Industri Canada licens-fritagede RSS-standard(er). Anvendelsen er underlagt følgende to betingelser: (1) Denne enhed må ikke forårsage skadelig interferens, og (2) denne enhed skal acceptere enhver modtaget interferens, herunder interferens, der kan forårsage uønsket drift.

FCC/IC-erklæring om strålings-eksponering

Dette udstyr overholder FCC/IC RSS-102 strålingseksponeringsgrænser, der er fastsat for et ukontrolleret miljø.

FCC Advarsel:

Højefrektradarer tildeles som primære brugere af 5,25 til 5,35 GHz og 5,65 til 5,85 GHz -bånd. Disse radarstationer kan forårsage interferens med og/eller beskadige denne enhed. Ingen konfigurationskontroller for dette trådløse udstyr tillader nogen ændring i hyppigheden af operationer uden for FCC-godkendelse til amerikansk drift i henhold til del 15.407 iFCC-reglerne.

IC-advarsel:

Brugeren skal også være opmærksom på, at:

(i) Enheden til drift i båndet 5150-5250 MHz er kun til indendørs brug for at reducere risikoen for skadelig interferens til mobile satellitsystemer på samme kanal; (ii) den maksimale antenneforstærkning, der er tilladt for anordninger i båndene 5250-5350 MHz og 5470-5725 MHz, skal overholde e.i.r.p. Grænse: og (iii) Den maksimale antenneforstærkning, der er tilladt for enheder i båndet 5725-5825 MHz, skal overholde e.i.r.p. Grænser, der er angivet for punkt-til-punkt- og ikke-punkt-til-punkt-drift, alt efter hvad der er relevant. (iv) Brugeren skal også være opmærksom på, at højefrektradarer tildeles som primære brugere (dvs. prioriterede brugere) af båndene 5250-5350 MHz og 5650-5850 MHz, og at disse radarer kan forårsage interferens og/eller skade på LE-LAN-enheder.

Eksponering af mennesker for RF-felter (RSS-102)

Computerne anvender integrerede low-gain-antenner, der ikke udsender RF-felter ud over Health Canadas grænser for den almindelige befolkning; se Safety Code 6, der fås på Health Canadas hjemmeside på <http://www.hc-sc.gc.ca/>

Den udstrålede energi fra de antenner, der er tilsluttet de trådløse adaptere, er i overensstemmelse med IC-grænsen for kravet om RF-eksponering vedrørende IC RSS-102, Issue 5 klausul 4. SAR-test udføres ved hjælp af anbefalede driftspositioner, der accepteres af FCC/RSS, hvor enheden sender på sit højeste væk fra kroppen. Manglende overholdelse af ovenstående begrænsninger kan resultere i en overtrædelse af FCC's retningslinjer for RF-eksponering.

Brugsbegrænsning: Vær opmærksom i Frankrig: Operationen er begrænset til indendørs brug inden for båndet 5150-5350 Mhz.

For produkter med radiomodtagere, der kan bruge en ekstern antenne (KUN USA)

CATV (kabel-tv) eller antenne-jordforbindelse

Hvis der er tilsluttet et udvendigt antenne- eller kabelsystem til dette produkt, skal du være sikker på, at det er jordforbundet, så det giver en vis beskyttelse mod spændingsbølger og statiske ladninger. Afsnit 810 iden nationale elektriske kode (NEC), ANSI/NFPA nr. 700-1984, giver oplysninger om korrekt jordforbindelse af masten og understøtningskonstruktion, jordforbindelse af indføringskablet til en antenneudladningsenhed, af jordledere, placering af antenneudladningsenhed, forbindelse til jordelektroder og krav til elektroden.

Bemærk til CATV-systeminstallatør

Denne påmindelse gives for at henlede CATV (kabel-tv) system installatørens opmærksomhed på artikel 820-40 i NEC, som giver retningslinjer for korrekt jordforbindelse og især så tæt på kabelindgangen som muligt.

FOR ALLE EU-LANDE

For produkter med lydudgang

Forebyggelse af høretab



Advarsel: Der kan opstå permanent høretab, hvis øretelefoner eller hovedtelefoner bruges ved høj lydstyrke i længere tid.

For Frankrig er produkterne blevet testet for at overholde kravet til lydtryksniveau i den gældende NF EN 50332 L.5232-1.

Bemærk:

- Lyt ikke ved høj lydstyrke i længere perioder for at undgå høreskader.

Bemærkning vedr. WEEE

Direktivet om affald af elektrisk udstyr (WEEE), der trådte i kraft som europæisk lov den 14.2.2014, resulterede i en større ændring i behandlingen af elektrisk udstyr ved udtjent levetid.

Formålet med dette direktiv er primært forebyggelse af WEEE samt at fremme genbrug, genanvendelse og øvrige former for genudvinding af sådant affald for at reducere affaldsmængderne.

WEEE-logoet på produktet eller på dets kasse, der angiver indsamling til elektrisk og elektronisk udstyr, består af den overstregede skraldespand med hjul, som vist nedenfor.

Produktet må ikke kasseres eller behandles som husholdningsaffald. Du er ansvarlig for kassering af alt dit elektroniske eller elektriske affald ved at indlevere det på et passende genbrugscenter, således at denne type farligt affald kan blive genanvendt. Isoleret indsamling og korrekt genudvinding af dit elektroniske og elektriske udstyrsaffald i forbindelse med kassering hjælper os til at bevare naturens ressourcer. For mere information om korrekt genbrug og indsamlingssteder bedes du kontakte din kommune, affaldsselskab, butikken hvor du købte udstyret eller producenten.

Overensstemmelse med RoHS

Dette produkt er i overensstemmelse med Europa -Parlamentets og Rådets direktiv 2011/65/EU af 8. juni 2011 om begrænsning af brugen af visse farlige stoffer i elektrisk og elektronisk udstyr.

For alle produkter undtagen dem med trådløs drift

HARMAN International erklærer hermed, at dette udstyr er i overensstemmelse med EMC 2014/30/EU-direktivet, LVD 2014/35/EU-direktivet. Overensstemmelseserklæringen kan læses i supportafsnittet på vores websted, som er tilgængelig fra www.jbl.com.

For alle produkter med trådløs drift

HARMAN International erklærer hermed, at dette udstyr er i overensstemmelse med de væsentlige krav og andre relevante bestemmelser i direktiv 2014/53/EU. Overensstemmelseserklæringen kan læses i supportafsnittet på vores websted, som er tilgængelig fra www.jbl.com.

EPILEPSI ADVARSEL

Nogle få mennesker kan opleve epileptiske anfald, når de ser blinkende lys.

INDHOLDSFORTEGNELSE

VIGTIGE SIKKERHEDSINSTRUKTIONER	2	9. SPECIFIKATIONER	16
1. INTRODUKTION	5	10. FEJLSØGNING	16
2. HVAD ER DER I ÆSKEN	5	11. OVERENSSTEMMELSE	17
3. PRODUKTOVERSIGT	6	12. VAREMÆRKE	18
3.1 TOPPANEL	6		
3.2 BAGPANEL	7		
4. PLACERING	7		
5. TÆND	8		
6. BRUG AF DIN PARTYBOX	8		
6.1 WI-FI FORBINDELSE MED DIT HJEMMENETVÆRK	8		
6.2 AFSPIL VIA DIT HJEMMENETVÆRK	9		
6.3 BLUETOOTH-FORBINDELSE	11		
6.4 USB-FORBINDELSE	11		
6.5 MUSIKKONTROL	12		
6.6 AUX-FORBINDELSE	12		
6.7 BLANDING AF LYD MED EN MIKROFON OG / ELLER GUITAR	12		
6.8 OPLADNING AF DIN MOBILE ENHED	13		
7. TRANSPORT AF DIN PARTYBOX	14		
8. AVANCERET BRUG	14		
8.1 LYSEFFEKT	14		
8.2 JBL PARTYPAD™	14		
8.3 FORBINDELSE TIL FLERE HØJTTALERE	15		
8.4 SERIEFORBINDELSE	15		
8.5 NULSTILLING TIL FABRIKSINDSTILLINGER	15		
8.6 IPX4	15		

1. INTRODUKTION

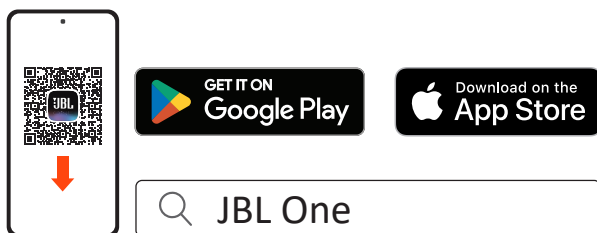
Tillykke med dit køb! Denne vejledning indeholder oplysninger om **PartyBox Ultimate**-højtaleren. Vi opfordrer dig til at bruge et par minutter på at læse denne vejledning, som beskriver produktet og indeholder trinvisse instruktioner, der kan hjælpe dig med at konfigurere og komme i gang. Læs og forstå alle sikkerhedsinstruktioner, inden du tager produktet i brug.

Hvis du har spørgsmål om produktet, dets installation eller drift, bedes du kontakte din forhandler eller kundeservice eller besøge os på www.jbl.com.

JBL One -appen

Med JBL One -appen kan du

- tilslutte højtaleren til dit wi-fi-netværk;
- tilslutte * musikstreamingtjenester;
- bruge én knap til at få adgang til din forudindstillede playliste og højtalerindstillinger.

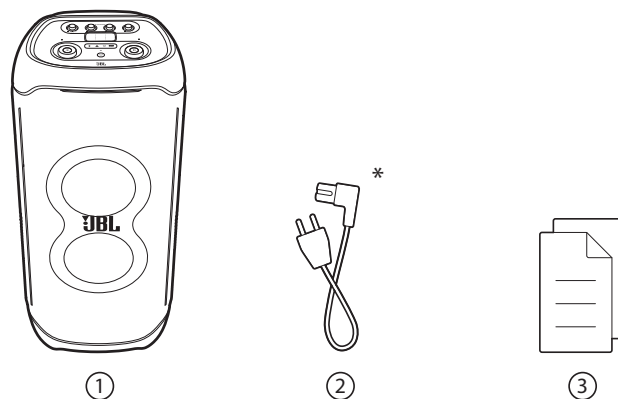


For flere oplysninger, se "[6.1 Wi-fi forbindelse med dit hjemmenetværk](#)" og "[6.2 Afspil via dit hjemmenetværk](#)".

BEMÆRK:

- *Abonnement kan være nødvendigt og leveres ikke af JBL One-appen.

2. HVAD ER DER I ÆSKEN

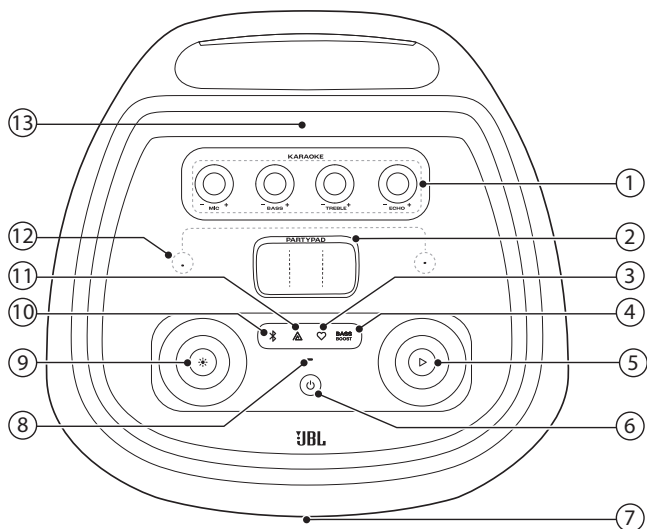


- 1) Hovedenhed
- 2) Strømledning*
- 3) Startvejledning, Sikkerhedsark, Garantikort

* Antallet af strømkabler og stiktypen varierer efter region.

3. PRODUKTOVERSIGT

3.1 Toppanel



1) KARAOKE -kontroller (kun for MIC -indgang)

- MIC +

- Juster mikrofonens lydstyrke.

- BASS +

- Juster basniveauet.

- TREBLE +

- Juster diskantniveauet.

- ECHO +

- Juster ekkoniveauet.

2) PARTYPAD

- Vælg en special lydeffekt.

3) ♥ (Moment)

- Tryk for at få direkte adgang til din musikplayliste og højttalerindstillinger, som du har tilpasset i JBL One-appen.

4) **BASS BOOST**

- Forbedrer basniveauet: niveau 1, niveau 2 eller slukket.

5) ▷

- Afspil, pause eller genoptag.
- Roter med uret / mod uret for at øge / mindske hovedlydstyrken.

6) ⏻

- Tænd eller sluk for strømmen.

7) LED-ring

8) Statusindikator

System:		
	Pulserer regelmæssigt (hvidt)	Systemopstart
	Lyser konstant (orange)	Gendannelse af fabriksindstillinger
Netværksforbindelse:		
	Pulserer langsomt (hvidt)	Går ind i wi-fi-opsætningstilstand eller netværksafbrydelse
	Lyser konstant (grønt)	Højttaler opdaget af JBL One-appen
	Lyser konstant (hvidt)	Netværk forbundet
	Lyser konstant (gult)	Svag wi-fi-forbindelse

9) ✨

- Tryk for at tænde eller slukke lyseffekt.
- Hold nede i mere end 2 sekunder for at tænde eller slukke for stroboskop-, stjerne- og konturlys.
- Roter med uret / mod uret for at skifte mellem forskellige lysmønstre.

10) ✂

- Tryk for at gå i Bluetooth-parringstilstand.

11) ▲

- Tryk for at oprette forbindelse til flere højttalere.

12) Indbyggede mikrofoner til kalibrering

13) Base til mobilenheder

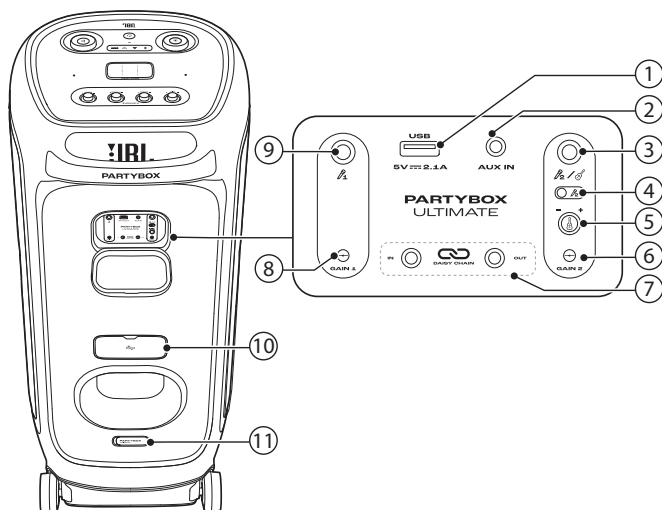
ADVARSEL:

- Se ikke direkte på de lysende dele, når højttaler-lamperne er tændt.

LED-signaler

⏻		Lyser konstant hvidt	Tænd
		Lyser konstant orange	Standby
		Slukket	Sluk
✂		Blinker hvidt hurtigt	Parring
		Hvidt (konstant)	Forbundet
		Slukket	Ikke forbundet
BASS BOOST		Konstant hvidt	Niveau 1 Niveau 2
		Slukket	Slukket

3.2 Bagpanel



1) USB

- Tilslut en USB-lagerenhed.
- Oplad din mobile enhed.

2) AUX IN

- Forbind til en ekstern lydenhed via et 3,5 mm lyd kabel (medfølger ikke).

3)

- Opret forbindelse til en mikrofon eller guitar.

4) Skydekontakt til mikrofon 2/guitar

5) Lydstyrkeknep til guitar

- Juster guitarens lydstyrke (hvis den er tilsluttet).


6) GAIN 2

- Juster forstærkningen af den tilsvarende mikrofon () eller guitarindgang.

7) IN/OUT

- Forbind flere PartyBox-højtalere med 3,5 mm lyd kabler (medfølger ikke).

8) GAIN 1

- Juster forstærkningen af den tilsvarende mikrofon () indgang.

9)

- Forbind til en mikrofon.

10) Kabelopbevaringsskab

11) Vekselstrøm

- Tilslut til stikkontakt.

4. PLACERING

ADVARSEL:

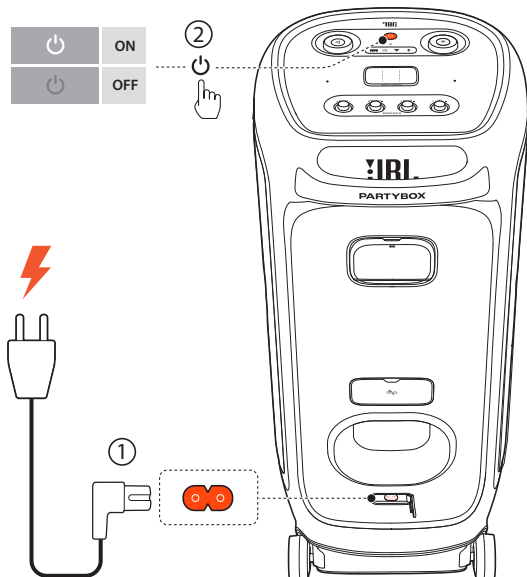
- Du må ikke sidde eller læne dig op ad højttaleren eller skubbe den sidelæns, da den kan vælte og medføre skader.

Placer højttaleren på en flad, stabil overflade, og sørg for, at siden med gummifødderne vender nedad.

5. TÆND

ADVARSEL:

- Anvend kun den medfølgende strømledning.



1. Tilslut vekselstrøm.
2. Tryk for at tænde.

TIP:

- Højttaleren skifter automatisk til netværksstandbytilstand efter 10 minutters inaktivitet. Du kan trykke på højttaleren for at skifte til normal drift.

6. BRUG AF DIN PARTYBOX

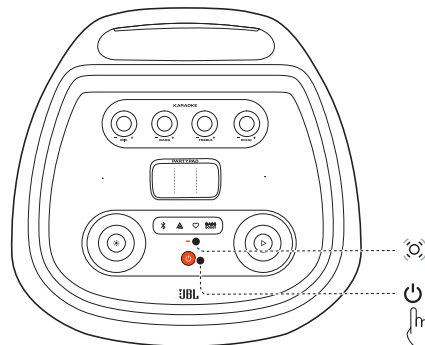
BEMÆRK:

- Der kan kun afspilles én lydkilde ad gangen.
- Sørg for, at din højttaler er forbundet til det samme trådløse LAN som din smartphone eller tablet.
- Start af afspilning fra en anden kilde vil altid afbryde den aktuelle kilde.
- Højttaleren understøtter lydstreaming, men ikke videostreaming.
- Under streaming af musik via Chromecast built-in, AirPlay, Alexa Cast, Bluetooth eller andre streamingtjenester, der er aktiveret i JBL One-appen, sættes musikafspilningen på pause på den aktuelt tilsluttede enhed, når du starter musikafspilningen på en anden tilsluttet enhed.

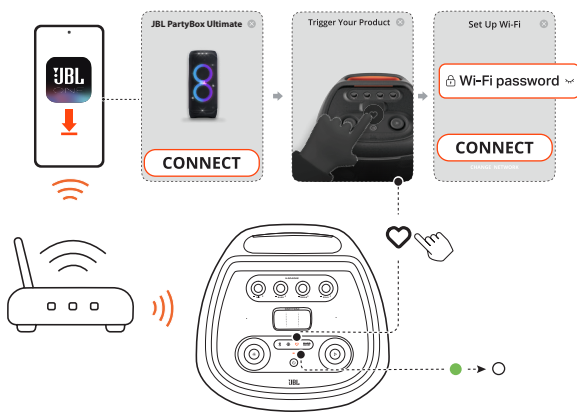
6.1 Wi-fi forbindelse med dit hjemmenetværk

Du kan forbinde højttaleren til dit netværk via wi-fi. Med JBL One-appen og de understøttede streamingtjenester (Chromecast built-in, AirPlay, Alexa Cast og Spotify Connect) giver højttaleren dig mulighed for at streame musik fra smartphones eller tablets.

1. På højttaleren skal du gå ind i wi-fi-opsætningstilstand:
 - Tryk på for at tænde.
 - (Pulserer langsomt hvidt): Højttaleren går i wi-fi-opsætningstilstand.



2. Tilslut din Android™- eller iOS-enhed til dit wi-fi-hjemmenetværk. Download JBL One-appen.
3. Start JBL One-appen. Følg vejledningen i appen for at udføre opsætningen.
 - ● (Lyser konstant grønt): Højttaleren opdages af JBL One-appen.
 - ○ (Lyser konstant hvidt): Højttaleren er forbundet til dit hjemmenetværk.
 - Du kan streame musik fra JBL One-appen eller den streamingtjeneste, du har aktiveret i JBL One-appen, såsom Chromecast built-in, AirPlay, Alexa Cast og Spotify Connect.



BEMÆRK:

- Hvis din højttaler ikke opdages af JBL One-appen, skal du trykke på og samtidig i mere end 10 sekunder for at åbne wi-fi-opsætningstilstanden igen.
- På din Android- eller iOS-enhed kan du navngive højttaleren i JBL One-appen.
- På din iOS-enhed skal du føje højttaleren til Apple Home-appen og administrere den sammen med andre AirPlay 2-kompatible højttalere.
- Hvis højttaleren er føjet til dit hjemmenetværk på din iOS-enhed, kan du starte AirPlay-streaming fra en AirPlay-kompatibel app (Se "[6.2.3 Afspilning via AirPlay](#)").
- Tilgængeligheden af online musikstreamingtjenester varierer fra land til land.
- Nogle funktioner kræver abonnementer eller tjenester, der ikke er tilgængelige i alle lande.

6.2 Afspil via dit hjemmenetværk

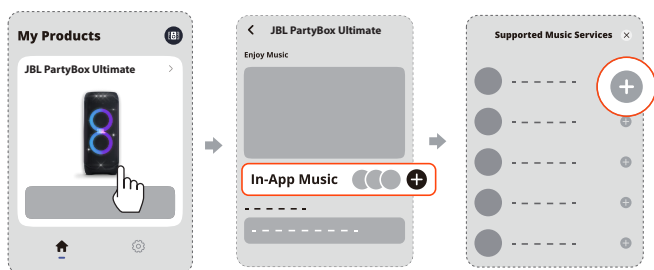
Før du starter, skal du sørge for, at:

- Din Android- eller iOS-enhed og dine højttalere er forbundet til det samme wi-fi-netværk til streaming og styring af musiktjenester. (Se "[6.1 Wi-fi forbindelse med dit hjemmenetværk](#)").

6.2.1 Afspil via JBL One-appen

Via JBL One-appen kan du streame lyd fra aktiverede musiktjenester til højttaleren.

- På din Android- eller iOS-enhed skal du starte JBL One-appen, gennemse tilgængelige *musikstreamingtjenester for at vælge musik, og derefter starte musikstreaming til den tilsluttede højttaler.

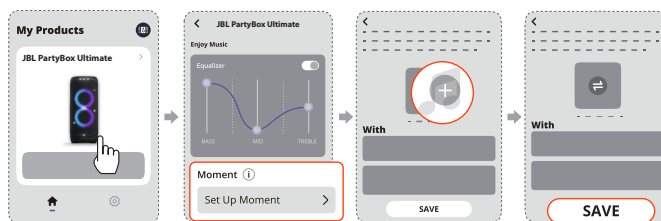


BEMÆRK:

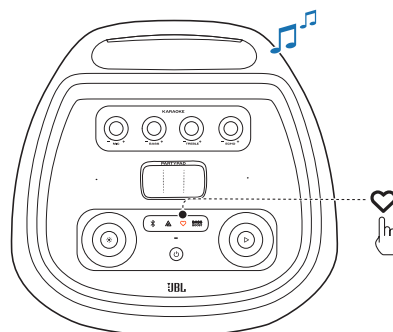
- *Abonnement kan være nødvendigt og leveres ikke af JBL One-appen.

Få adgang til dine forudindstillinger med (Moment) knappen
Ved at trykke på på højttaleren kan du få adgang til den playliste og de højttalerindstillinger, du har tilpasset i JBL One-appen.

1. På JBL One-appen,
 - Tilpas (Moment)-funktionen.



2. På højttaleren,
 - Tryk på for at få adgang til den tilpassede playliste og højttalerindstillingerne.



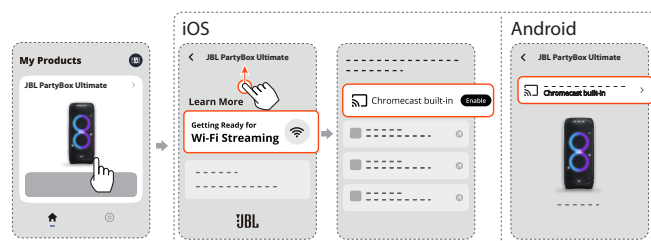
6.2.2 Afspilning via Chromecast built-in

Med Chromecast built-in kan du streame lyd fra din Android- eller iOS-enhed til højttaleren.

BEMÆRK:

Du kan kun få adgang til Chromecast built-in med en Google Assistant-aktiveret enhed.

- På din Android- eller iOS-enhed,
 - a) Start JBL One-appen, og tjek, at du har aktiveret Chromecast built-in.




- b) I en Chromecast-aktiveret app kan du afspille musik, tryk på cast-ikonet , og vælg den tilsluttede højttaler.

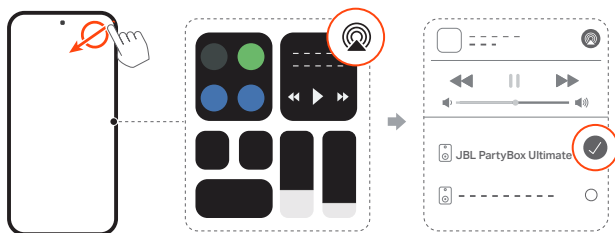


- Åbn Amazon Music-appen for at få adgang til Amazon Music-biblioteket.
- Sørg for, at du starter musikafspilning fra den samme Alexa-konto, som du har aktiveret i JBL One-appen. Se Amazon Alexa-appen for at få flere oplysninger.

6.2.3 Afspilning via AirPlay

Med AirPlay kan du streame lyd fra din iOS-enhed på højttaleren.

- For at komme ind i Kontrolcenter på en iOS-enhed skal du stryge ned fra øverste højre hjørne. Tryk  for at vælge den tilsluttede højttaler, og start derefter den trådløse afspilning af lyd fra en app.



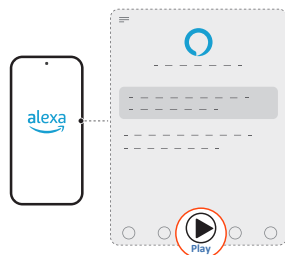
6.2.4 Afspil via Alexa Cast

Med højttaleren forbundet til Alexa Cast kan du streame musik fra Amazon Music-biblioteket på højttaleren.

1. På din Android- eller iOS-enhed skal du starte JBL One-appen og tjekke, at du har aktiveret streamingtjenesten Amazon Alexa.



2. Start Amazon Alexa-appen for at starte musikafspilningen.



6.2.5 Afspilning i flere rum

Med afspilning i flere rum kan du streame musik fra din Android- eller iOS-enhed til flere Chromecast-aktiverede/ AirPlay / Alexa-højttalere.

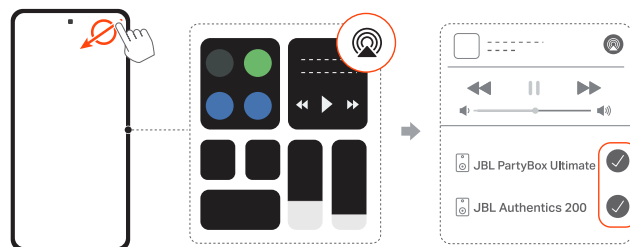
Chromecast built-in


1. Med Google Home-appen kan du forbinde flere Chromecast-kompatible højttalere til det samme netværk, tildele dem til flere rum og oprette grupper efter behov.
2. Start en Chromecast-aktiveret app på din smartphone eller tablet.
3. Afspil musik. Tryk  og vælg de grupperede højttalere.

BEMÆRK:

- Hvis du vil oprette en højttalergruppe med flere rum i Google Home-appen, skal du sørge for, at du har forbundet alle højttalere til det samme hjemmenetværk og har brugt den samme Google-login-konto. Se Google Home-appen for flere oplysninger.
- Afhængigt af båndbredden på dit lokale netværk kan du streame musik til op til 6 Chromecast-aktiverede højttalere.

AirPlay



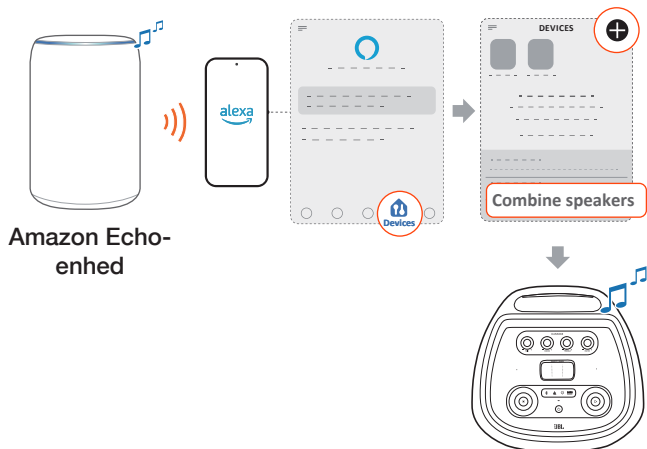
1. På en iOS-enhed skal du gå ind i Kontrolcenter.
2. Tryk på  for at vælge flere forbundne højttalere efter, behov.
3. Start musikstreaming fra en app.

Alexa MRM: Musik i flere rum

1. Tjek, at du har aktiveret streamingtjenesten Amazon Alexa på højttaleren via JBL One-appen.



- Med Amazon Alexa-appen kan du oprette en musikgruppe med flere rum til højttaleren. Se Amazon Alexa-appen for at få flere oplysninger.

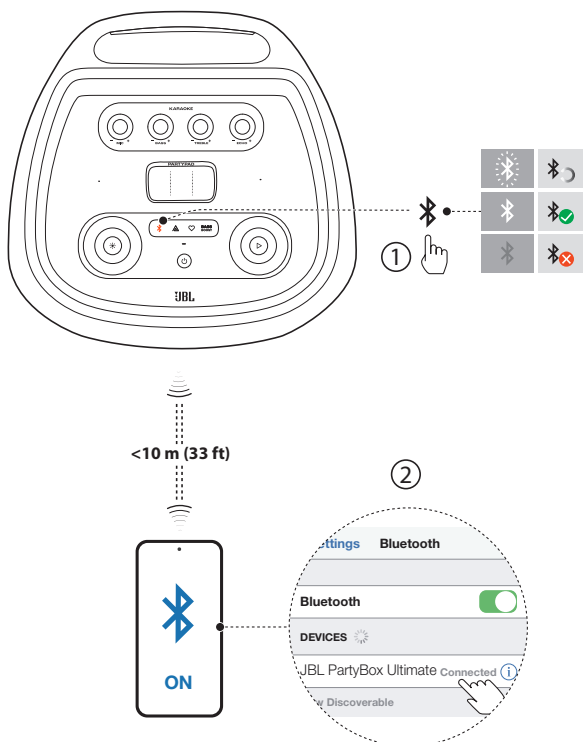


BEMÆRK:

- Hvis du vil oprette en musikgruppe med flere rum i Amazon Alexa-appen, skal du sørge for, at du har tilsluttet alle enhederne til det samme hjemmenetværk og har brugt den samme Alexa login-konto. Se Amazon Alexa-appen for at få flere oplysninger.

6.3 Bluetooth-forbindelse

Du kan bruge højttaleren sammen med din Bluetooth-aktiverede smartphone eller tablet.



- Tryk på højttaleren for at aktivere Bluetooth-parringstilstand.
- Vælg "**JBL PartyBox Ultimate**" på din Bluetooth-enhed for at oprette forbindelse.
- Når forbindelsen er oprettet, kan du trådløst afspille lyd fra din Bluetooth-enhed på denne højttaler.

BEMÆRK:

- Denne højttaler kan huske maksimalt 8 parrede enheder. Den niende parrede enhed erstatter den første.
- Denne højttaler understøtter flerpunktsforbindelse. Du kan gentage ovenstående trin 1 og 2 for at parre en anden Bluetooth-enhed uden at afbryde forbindelsen til den første.
- Skriv "0000", hvis der anmodes om en PIN-kode for at oprette forbindelse til en Bluetooth-enhed.
- Bluetooth-ydeevnen kan påvirkes af afstanden mellem dette produkt og bluetooth-enheden samt driftsmiljøet.

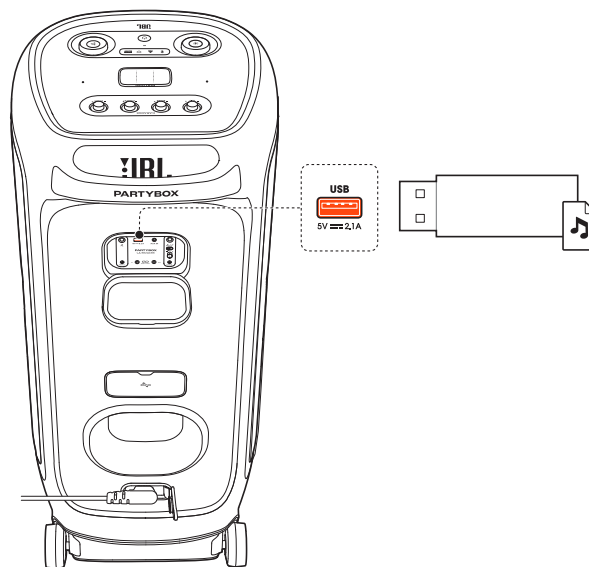
Sådan frakobles den Bluetooth-aktiverede enhed:

- Sluk for denne højttaler, eller
- Deaktiver Bluetooth på din enhed.

Sådan tilsluttes Bluetooth-enheden igen:

- Næste gang du tænder denne højttaler, prøver den automatisk at forbinde til den sidst tilsluttede enhed.
- Hvis ikke, skal du manuelt vælge "**JBL PartyBox Ultimate**" på din Bluetooth-enhed for at oprette forbindelse.

6.4 USB-forbindelse



Forbind en USB-lagerenhed med spilbart lydindhold til højttalerens USB-port.

- Højttaleren skifter automatisk til USB-kilden.
- Lydafspilningen starter automatisk.

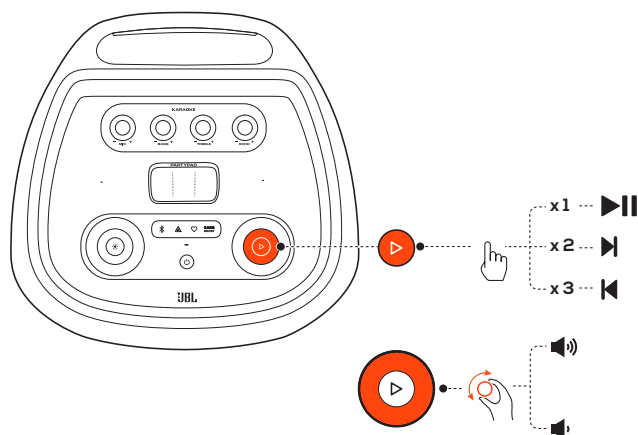
TIP:

- Højttaleren afspiller lydfiler på USB-lagerenheden fra rodmappen til det sidste niveau af undermapper i alfabetisk rækkefølge. Der understøttes op til 8 niveauer af undermapper.

Understøttede lydformater

Filtype	Codec	Samplerate	Bitrate
WAVE	PCM	8/11,025/12/ 16/22,05/24/ 32 / 44,1 / 48	384 / 529,2 / 576 / 768 / 1058,4 / 1152 / 1536 / 2116,8 / 2304
MP3	MPEG1 layer2/3	32 / 44,1 / 48	32 / 40 / 48 / 56 / 64 / 80 / 96 / 112 / 128 / 160 / 192 / 224 / 256 / 320
	MPEG2 layer2/3	16 / 22,05 / 24	8 / 16 / 24 / 32 / 40 / 48 / 56 / 64 / 80 / 96 / 112 / 128 / 144 / 160
	MPEG2.5 layer3	8 / 11,025 / 12	8 / 16 / 24 / 32 / 40 / 48 / 56 / 64 / 80 / 96 / 112 / 128 / 144 / 160
WMA		8 / 11,025 / 16 / 22,05 / 32 / 44,1 / 48	5 / 6 / 8 / 10 / 12 / 16 / 20 / 22 / 32 / 36 / 40 / 44 / 48 / 64 / 80 / 96 / 128 / 160 / 192 / 256 / 320

6.5 Musikkontrol

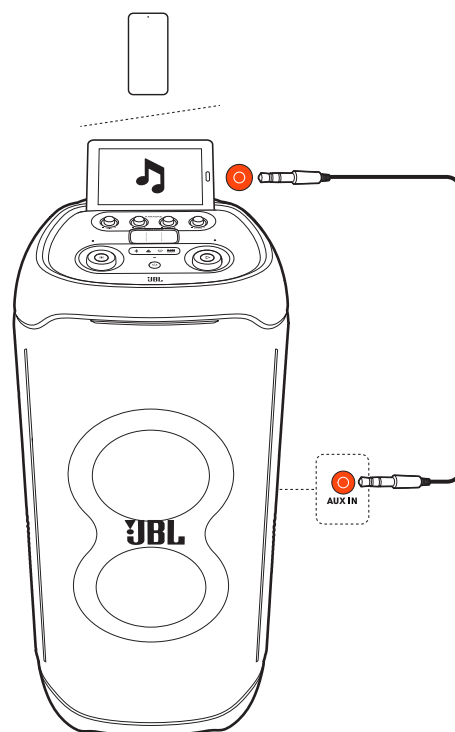


- Tryk **▶** én gang for at sætte afspilningen på pause eller genoptage.
- Tryk **▶** to gange for at springe til næste spor.
- Tryk **▶** tre gange for at springe til forrige spor.
- Drej lydstyrkeknappen med eller mod uret for at øge eller mindske den overordnede lydstyrke.
- Tryk **BASS BOOST** for at forbedre basniveauet: niveau 1, niveau 2 eller slukket.

BEMÆRK:

- Spring over-handlingen er ikke tilgængelig i AUX-tilstand.

6.6 AUX-forbindelse



1. Forbind en ekstern lydenhed til højttaleren via et 3,5 mm lyd-kabel (medfølger ikke).
2. Start lydafspilning på den eksterne enhed.

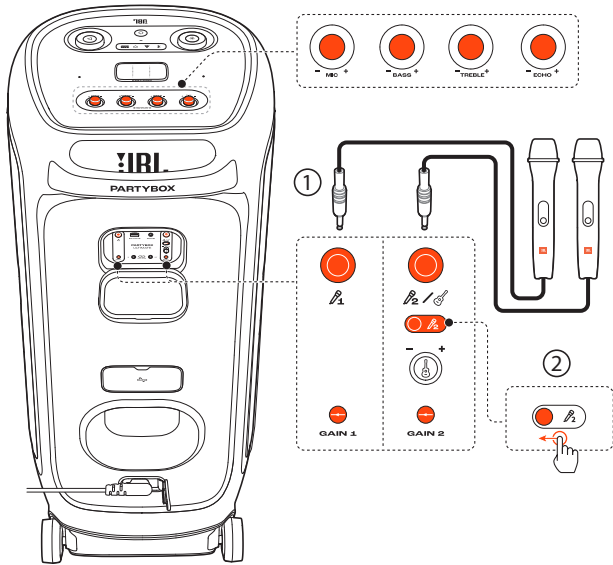
6.7 Blanding af lyd med en mikrofon og / eller guitar

Ved at bruge en mikrofon eller elektrisk guitar (medfølger ikke) kan du blande lyd med en lydkilde.

BEMÆRK:

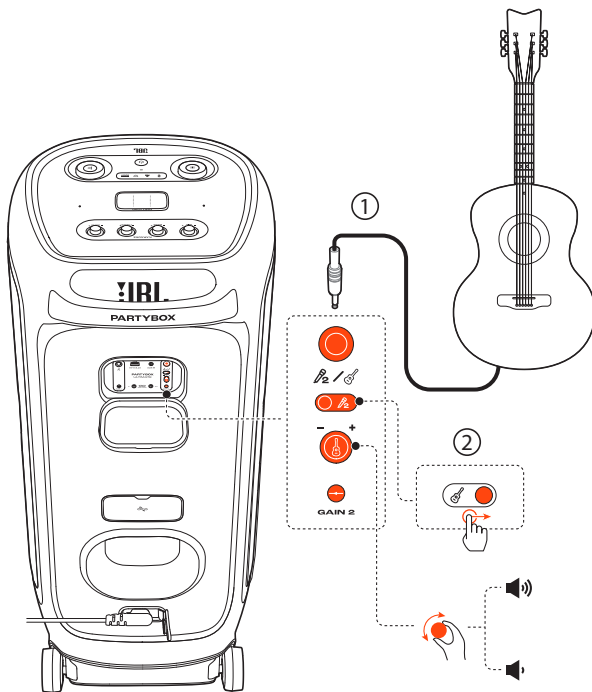
- Sæt altid guitar- eller mikrofonlydstyrken til minimum før til/fra-kobling af guitar eller mikrofon.
- Afbryd altid forbindelsen til guitaren eller mikrofonen, når du ikke bruger dem.

6.7.1 Tilslutning af en mikrofon



1. Tilslut en mikrofon til eller stikket.
2. Når du tilslutter en mikrofon til stikket, skal du skifte skyderen for at få vist .

6.7.2 Tilslutning af en guitar



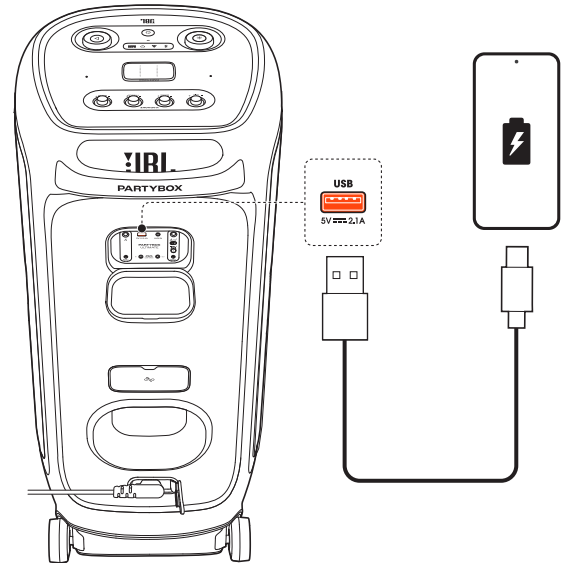
1. Tilslut en guitar til stikket.
2. Skift skyderen for at få vist .

6.7.3 Mixning af lyd

Syng i mikrofonen eller spil på guitaren.

- Hvis du vil justere på lydstyrken på mikrofonen, skal du dreje lydstyrkeknappen med eller mod uret på toppanelet.
- Hvis du vil justere lydstyrken på guitaren, skal du dreje på guitarens lydstyrkeknop på bagpanelet.
- Hvis du vil justere forstærkningen af den kablede mikrofon eller guitar, skal du dreje den tilsvarende **GAIN 1** eller **GAIN 2**-kontrol.
- Hvis du vil justere mikrofonens ekko-, diskant- og basniveau, skal du rotere henholdsvis **ECHO**, **TREBLE** og **BASS** knappen.

6.8 Opladning af din mobile enhed



7. TRANSPORT AF DIN PARTYBOX

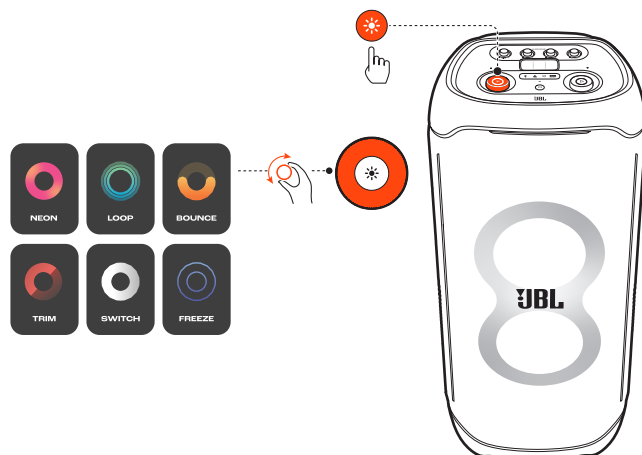
Advarsler:

- Før du bærer højttaleren, skal du sørge for, at alle ledningerne er frakoblet.
- For at undgå personskade og/eller materielle skader skal produktet fastgøres sikkert under transporten.

PartyBox Ultimate er designet med et håndtag, der hjælper dig med nemt at flytte højttaleren rundt.

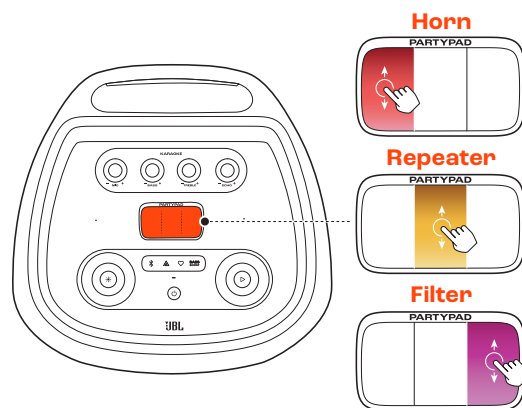
8. AVANCERET BRUG

8.1 Lyseffekt



- Tryk ✨ for at slå lyseffekt til og fra.
- Hold ✨ nede i mere end 2 sekunder for at tænde eller slukke for stroboskop-, stjerne- og konturlys.
- Roter knappen med eller mod uret for at skifte mellem forskellige lysmønstre: NEON, LOOP, BOUNCE, TRIM, SWITCH, eller FREEZE.

8.2 JBL PARTYPAD™



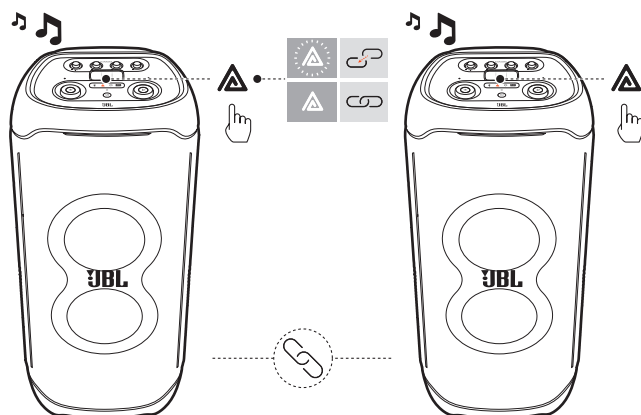
Tryk på Partypad for at vælge en speciel lydeffekt: Horn, repeater eller filter.



Scan QR-koden ovenfor for at se en online videovejledning.

8.3 FORBINDELSE TIL FLERE HØJTTALERE

Du kan forbinde to eller flere PartyBox-højttalere med hinanden for at få endnu større lyd.



Tryk på  på begge højttalere.

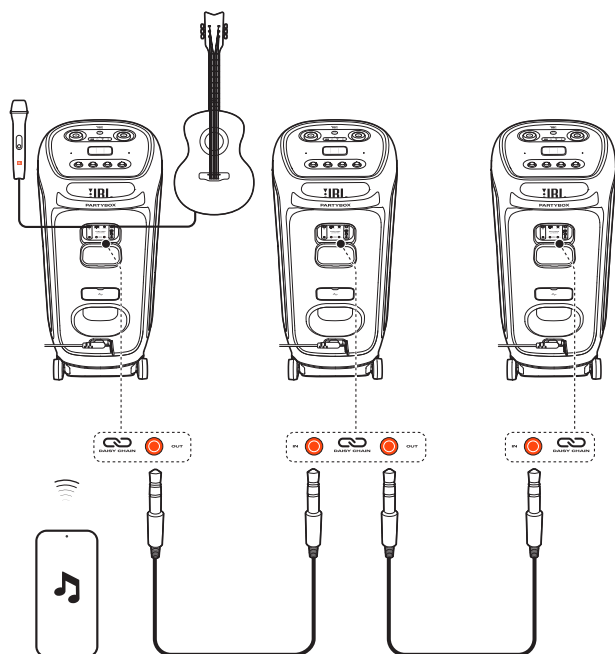
For at afbryde forbindelsen:

Sluk eller tryk på  på en af højttalerne.

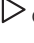

TIP:

- Som standard fungerer den højttaler, der er forbundet til din Bluetooth-enhed, som den primære højttaler.

8.4 Serieforbindelse



8.5 Nulstilling til fabriksindstillinger

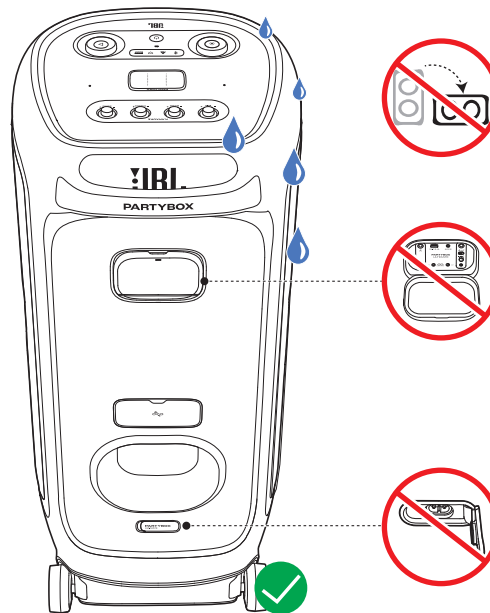
Hvis du vil gendanne fabriksindstillingerne, skal du holde  og  nede i mere end 10 sekunder.

8.6 IPX4

ADVARSLER:

- Hold altid porten tør, før du tilslutter vekselstrøm.
- For at sikre mod stænk skal beskyttelsesdækslerne altid holdes helt lukket.

Højttaleren er stænksikker (IPX4).



9. SPECIFIKATIONER

- Udgangseffekt: 1100 W RMS (IEC60268)
- Strømindgang: 100 – 240 VAC ~50/60 Hz
- Frekvensområde: 30 Hz - 20 KHz (-6 dB)
- Signal-til-støjforhold: >80 dB
- Kabeltype: retvinklet vekselstrømskabel (typen varierer efter region)
- Kabellængde: 2,0 m
- Understøttede formater: .mp3, .wma, .wav
- Transducere: 2 x 242 mm subwoofer, 2 x 120 mm mellemtone, 2 x 74 mm diskant-højttaler
- USB-opladning: 5 V / 2,1 A (maks.)
- USB-format: FAT16, FAT32
- 5G wi-fi-senders frekvensområde: 5,15 - 5,35 GHz, 5,470 - 5,725 GHz, 5,725 - 5,825 GHz
- 5G wi-fi-sende effekt: <23 dBm (EIRP)
- 5G wi-fi-modulering: OFDM (BPSK, QPSK, 16QAM, 64QAM, 256QAM, 1024QAM)
- 5G wi-fi-netværkskompatibilitet: 802.11a/n/ac/ax
- 2.4G wi-fi-senders frekvensområde: 2,4 GHz - 2,4835 GHz
- 2.4G wi-fi-sende effekt: <20 dBm
- 2.4G wi-fi-modulering: DSSS (DBPSK, DQPSK, CCK), OFDM (BPSK, QPSK, 16QAM, 64QAM, 256QAM, 1024QAM)
- 2.4G wi-fi-netværkskompatibilitet: 802.11 b/g/n/ax
- Bluetooth®-version: 5.3
- Bluetooth®-profil: A2DP V1.3, AVRCP V1.5
- Bluetooth®-senderfrekvensområde: 2400 MHz – 2483,5 MHz
- Bluetooth®-sendereffekt: ≤15 dBm (EIRP)
- Bluetooth®-sendemodulation: GFSK, π/4 DQPSK, 8DPSK
- Aux-ind: 250 mVrms (3,5 mm stik)
- Mikrofonindgang: 20 mVrms
- Guitarindgang: 100 mVrms
- Bluetooth/USB-indgang: -12 dBFS
- Mål af produkt (B x H x D): 455 mm x 1049 mm x 440 mm
- Nettovægt: 39,5 kg
- Mål af emballage (B x H x D): 1155 mm x 520 mm x 525 mm
- Bruttovægt: 44,5 kg

10. FEJLSØGNING

Advarsel:






- Forsøg aldrig selv at reparere produktet. Hvis du har problemer med at bruge dette produkt, skal du kontrollere følgende punkter, før du anmoder om service.

System

Højttaleren tænder ikke.

- Kontroller vekselstrømsforbindelsen.

Intet svar fra nogle knapper

- Produktet er muligvis i demotilstand. I demotilstand er alle inputkilder og knapper, undtagen  /  /  og lydstyrke- og lysmønstreknapperne, deaktiveret. Hold  og  samtidigt i mere end 10 sekunder for at afslutte.

Lyd

Ingen lyd fra højttaleren.

- Sørg for, at højttaleren er tændt.
- Juster lydstyrken.
- Sørg for, at en lydkilde er aktiv.

Bluetooth

En enhed kan ikke oprette forbindelse til højttaleren.



- Sørg for, at enhedens Bluetooth-funktion er aktiveret.

Dårlig kvalitet af lydafspilning fra en tilsluttet Bluetooth-enhed

- Bluetooth-modtagelsen er dårlig. Flyt enheden tættere på højttaleren, eller fjern eventuelle forhindringer mellem enheden og højttaleren.

Wi-fi

Der kunne ikke oprettes forbindelse til wi-fi.

- Sørg for, at wi-fi er tændt.
- Sørg for, at du har valgt det rigtige netværk samt indtastet den rigtige adgangskode.
- Sørg for, at din router eller dit modem er tændt og inden for rækkevidde.
- I routerindstillingerne skal du kontrollere, at du har indstillet sikkerhedstypen til WPA2 eller automatisk.
- Sørg for, at din højttaler er forbundet til det samme trådløse LAN som din smartphone eller tablet.
- Hvis du har problemer med at konfigurere wi-fi, skal du holde både  og  nede på højttaleren, indtil statusindikatoren langsomt pulserer hvidt.

Afspilning



AirPlay kan ikke finde højttaleren som en AirPlay-højttaler til musikstreaming.

- På din Apple-enhed skal du opdatere softwaren til den nyeste version: iOS 13.4 og nyere, macOS 10.15.4 og nyere, eller tvOS 14.3.
- Sørg for, at din Apple-enhed er tilsluttet det samme netværk som højttaleren.
- For en pc, der kører iTunes til Windows, kan du streame musik fra din pc til højttaleren via Bluetooth.

Musikafspilning fungerer ikke problemfrit, når lyd-kilden skifter fra Bluetooth til Chromecast built-in, AirPlay eller Alexa.

- Kvaliteten af den trådløse afspilning afhænger af trafik og dækning på det netværk, der forbinder højttaleren og dine trådløse enheder såsom telefoner, tablets og pc'er.

Højttaleren er i tilstanden "Offline" i Amazon Alexa-appen, eller der er opstået problemer med Alexa MRM-relateret afspilning.

- Hvis du vil gendanne højttaleren, kan du gendanne højttaleren til fabriksindstillingerne ved at holde både  og  nede i mere end 10 sekunder.

Ingen musikafspilning på Audio Ind-kilden, når lyd-kilden skifter fra Bluetooth til Audio Ind.

- Fjern og genopret forbindelsen med 3,5 mm lyd-kablet til højttaleren.

11. OVERENSSTEMMELSE

Produktet er i overensstemmelse med EU's energikrav.

1. Oplysninger om strømforbrug

Dette udstyr er i overensstemmelse med Europa-Kommissionens forordning (EF) nr. 1275/2008 og (EU) nr. 801/2013.

Sluk: Ikke relevant

Standby (når alle trådløse forbindelser er deaktiveret): < 0,5 W

Standby via netværk: < 2,0 W

2. Den tidsperiode, hvorefter strømstyringsfunktionen automatisk skifter udstyret til:

Slukket	Ikke relevant	
Standby	Hvis alle kablede porte er afbrudt, og alle trådløse netværksforbindelser er deaktiveret	Skiftet til standbytilstand efter 10 minutter.
Standby via netværk	Når enhver trådløs netværksforbindelse er aktiveret	Skiftede til netværks-standbytilstand efter 10 minutters inaktivitet i driftstilstand

3. Hvis dette udstyr har trådløse netværksforbindelser:

Sådan aktiveres trådløse netværksforbindelser:

- Opsæt udstyret korrekt;
- Skift til trådløs tilstand (Bluetooth, Chromecast built-in™, AirPlay 2 casting audio, Alexa Multi-Room Music og osv);
- Forbind med strøm ved hjælp af produkter (såsom afspillere/spilkonsoller/STB (set-topbokse)/telefoner/tablets/pc'er).

12. VAREMÆRKE



The Bluetooth® word mark and logos are registered trademarks owned by Bluetooth SIG, Inc. and any use of such marks by HARMAN International Industries, Incorporated is under license. Other trademarks and trade names are those of their respective owners.



The Wi-Fi CERTIFIED™ Logo is a certification mark of Wi-Fi Alliance®



Dolby, Dolby Atmos, and the double-D symbol are registered trademarks of Dolby Laboratories Licensing Corporation. Manufactured under license from Dolby Laboratories. Confidential unpublished works. Copyright © 2012–2021 Dolby Laboratories. All rights reserved.



Google, Android, Google Play, Google Home and other marks are trademarks of Google LLC. Google Assistant is not available in certain languages and countries.



Use of the Works with Apple badge means that an accessory has been designed to work specifically with the technology identified in the badge and has been certified by the developer to meet Apple performance standards.

Apple, and AirPlay are trademarks of Apple Inc., registered in the U.S. and other countries.

To control this AirPlay 2-enabled speaker, iOS 13.4 or later is required.



Amazon, Alexa and all related marks are trademarks of Amazon.com, Inc. or its affiliates.



Use your phone, tablet or computer as a remote control for Spotify. Go to spotify.com/connect to learn how.

The Spotify Software is subject to third party licenses found here: <https://www.spotify.com/connect/third-party-licenses>.



HARMAN International Industries,
Incorporated 8500 Balboa Boulevard,
Northridge, CA 91329 USA
www.jbl.com

© 2023 HARMAN International Industries, Incorporated.

Alle rettigheder forbeholdes.

JBL er et varemærke tilhørende HARMAN International Industries, Incorporated, der er registreret i USA og / eller andre lande. Funktioner, specifikationer og udseende kan ændres uden varsel.